

ભારતીય સભ્યતાનો પ્રારંભ

પ્રકરણ

6

“ભારતની સૌથી પ્રાચીન સભ્યતા, જે હડપ્પા, સિંધુ અથવા સિંધુ-સરસ્વતી સભ્યતા તરીકે જાણીતી છે. તે ખરેખર અનેક રીતે અનોખી સભ્યતા હતી. (તે દર્શાવે છે કે) કેવી રીતે એક યોગ્ય સંતુલિત સમાજજીવન હોય છે — જ્યાં ધનિક અને ગરીબ વચ્ચે ખૂબ મોટો તફાવત ન હતો... ટૂંકમાં, હડપ્પાના સામાજિક પરિપ્રેક્ષ્યમાં ‘શોષણ’ નહીં, પરંતુ પરસ્પર ‘સુમેળ’ દેખાય છે !”

— બી.બી. લાલ

મહત્વપૂર્ણ પ્રશ્નો



1. સભ્યતા એટલે શું?
2. ભારતીય ઉપમહાદ્વીપની સૌથી પ્રાચીન સભ્યતા કઈ હતી?
3. તેની મુખ્ય સિદ્ધિઓ કઈ હતી?



0681CH06

ચિત્ર 6.1 ધોળાવીરા કિલ્લાનું ઉત્તર પ્રવેશદ્વાર.



ધાતુશાસ્ત્ર :
 ધાતુશાસ્ત્રમાં ધાતુને
 જમીનમાંથી કાઢવાની,
 તેને શુદ્ધ કરવાની કે તેનું
 સંયોજન કરવાની
 પદ્ધતિઓ તેમજ ધાતુઓ
 અને તેના ગુણધર્મોના
 વૈજ્ઞાનિક અભ્યાસનો
 સમાવેશ થાય છે.

સભ્યતા એટલે શું?

પ્રકરણ 4 ના અંતે આપણે જોયું કે કેવી રીતે મનુષ્યના શરૂઆતના સમૂહોએ એક જગ્યાએ રહેવાનું શરૂ કર્યું, ખેતી કરવા માંડી, અને કેવી રીતે તેણે કેટલીક તકનીકો (જેમ કે ભવન નિર્માણ, ધાતુશાસ્ત્ર, પરિવહન) વિકસાવીને સભ્યતાની દિશામાં આગળ વધ્યા. આખરે, સભ્યતા શું છે ? સામાન્ય રીતે આ શબ્દનો ઉપયોગ માનવ સમાજના વિકસિત તબક્કા માટે થાય છે જેને વધુ સ્પષ્ટ કરવા માટે અહીં આપણે વિચારશું કે ‘સભ્યતા’માં ઓછામાં ઓછી નીચેની લાક્ષણિકતાઓ હોવી જોઈએ.

- શાસન અને પ્રશાસનનું કોઈ સ્વરૂપ - જટિલ સમાજ અને તેનાં વિવિધ કાર્યોના વ્યવસ્થાપન માટે.
- શહેરીકરણ (નગર આયોજન) - નગર આયોજન, શહેરોનો વિકાસ અને તેનું સંચાલન, જેમાં સામાન્ય રીતે પાણી પુરવઠો અને ગટર વ્યવસ્થાનો સમાવેશ થાય છે.
- વિવિધ પ્રકારની હસ્તકલા - કાચા માલ (જેમ કે પથ્થર અને ધાતુ) અને તૈયાર માલ (જેમ કે આભૂષણ અને ઓજારો સાધનો)નું ઉત્પાદન.
- વેપાર (વાણિજ્ય) - તમામ પ્રકારની વસ્તુઓની આપ-લે માટે આંતરિક (એક નગર કે વિસ્તારની અંદર) અને બાહ્ય (દૂરના કે વિશ્વના અન્ય ભાગો સાથે) વેપાર.
- લખાણનું કોઈ સ્વરૂપ - રેકર્ડ/દસ્તાવેજ રાખવા અને સંવાદ સ્થાપવા માટે જરૂરી.
- સાંસ્કૃતિક વિચારો - સાંસ્કૃતિક વિચારો કલા, સ્થાપત્ય, સાહિત્ય, મૌખિક પરંપરાઓ અને સામાજિક રીત રીવાજોના માધ્યમથી જીવન અને વિશ્વની અભિવ્યક્તિ છે.
- કૃષિ ઉત્પાદન - જે ફક્ત ગામોને જ નહીં, નગરોને પણ ખોરાક પૂરો પાડે છે.



ચાલો, વિચારીએ

ઉપર દર્શાવવામાં આવેલી લાક્ષણિકતાઓમાંથી તમે કઈ લાક્ષણિકતાને મૂળભૂત લાક્ષણિકતા માનો છો - અર્થાત્ એવી લાક્ષણિકતા, જે અન્ય તમામના વિકાસ માટે અનિવાર્ય હોય ?

ચાલો, શોધીએ

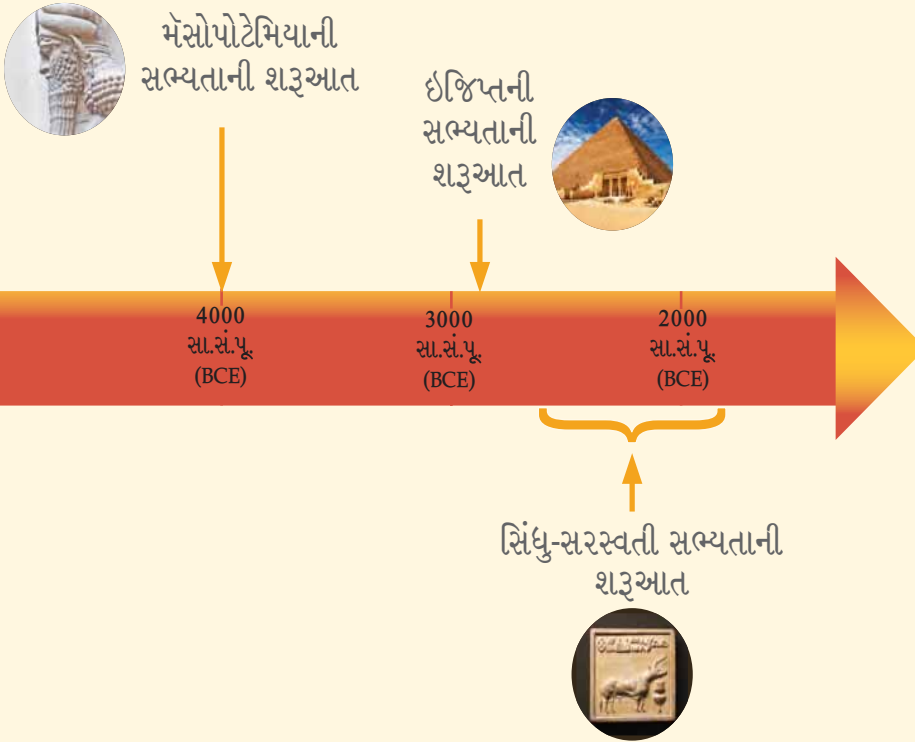
ઉપરની યાદીમાંની દરેક લાક્ષણિકતા માટે, શું તમે આવા સમાજમાં અસ્તિત્વ ધરાવતા વ્યવસાયિકો અથવા વ્યવસાયોની યાદી બનાવી શકો છો ?



આજે વિશ્વના મોટા ભાગના સમાજોમાં આ તમામ લાક્ષણિકતાઓને સરળતાથી જોઈ શકાય છે. જે રીતે આપણે સભ્યતાની વ્યાખ્યા કરી છે. તે અર્થમાં સભ્યતાનો પ્રારંભ ક્યારે થયો ?

વિશ્વના વિવિધ વિસ્તારોમાં અલગ અલગ સમયગાળામાં સભ્યતાઓનો પ્રારંભ થયો. તે વિસ્તાર જે મેસોપોટેમિયા (આધુનિક ઇરાક અને સિરિયા) તરીકે ઓળખાય છે, ત્યાં લગભગ 6,000 વર્ષ પહેલાં સભ્યતાનો પ્રારંભ થયો હતો, અને તેની થોડી સદીઓ પછી પ્રાચીન ઇજિપ્તની સભ્યતાનો પ્રારંભ થયો હતો. તમે આ સભ્યતાઓ અને અન્ય સભ્યતાઓ વિશે આગળના ધોરણમાં શીખશો. સાચા અર્થમાં, આ પ્રાચીન સભ્યતાઓના મોટા યોગદાન અને પ્રગતિના કારણે જ માનવજાત આજે તેની વર્તમાન સ્થિતિમાં પહોંચી છે.

હવે, આપણે માત્ર ભારતીય ઉપખંડ અને તેની ઉત્તર-પશ્ચિમ વિસ્તારમાં નજર નાખીશું, જ્યાંથી આપણી વાર્તાનો પ્રારંભ થાય છે.



આકૃતિ 6.2 સિંધુ-સરસ્વતી સભ્યતા સમયગાળો દર્શાવતી સમયરેખા આશરે 2600 સા.સં.પૂ. (BCE) થી 1900 સા.સં.પૂ. (BCE)

ગામથી શહેર સુધી

સહાયક નદી : એક
એવી નદી જે મોટી
નદી (અથવા સરોવર)ને
મળે છે. દાખલા તરીકે,
યમુના ગંગાની સહાયક
નદી છે.

પંજાબ (આજે ભારત અને પાકિસ્તાન વચ્ચે વિભાજિત છે) અને સિંધ (હવે પાકિસ્તાનમાં)નાં વિશાળ મેદાનોને સિંધુ નદી અને તેની **સહાયક નદીઓ** સિંચે છે. સિંધુ નદીએ આ મેદાનોને ઉપજાઉ અને ખેતી માટે અનુકૂળ બનાવ્યાં. આ મેદાનોની પૂર્વ દિશામાં હજારો વર્ષો પહેલાં હિમાલયની તળેટીથી હરિયાણા, પંજાબ, રાજસ્થાન અને ગુજરાતના કેટલાક વિસ્તારોમાં સરસ્વતી નદી વહેતી હતી (આકૃતિ 6.3 જુઓ). આશરે 3500 સા.સં.પૂર્વ (BCE). આ સમગ્ર વિસ્તારનાં ગામો નગરોમાં પરિવર્તિત થયાં અને આશરે 2600 સા.સં.પૂર્વ(BCE) વેપાર વધવાથી તેમજ અને અન્ય વિનિમયોના કારણે નગરો મહાનગરોમાં પરિવર્તિત થયાં.

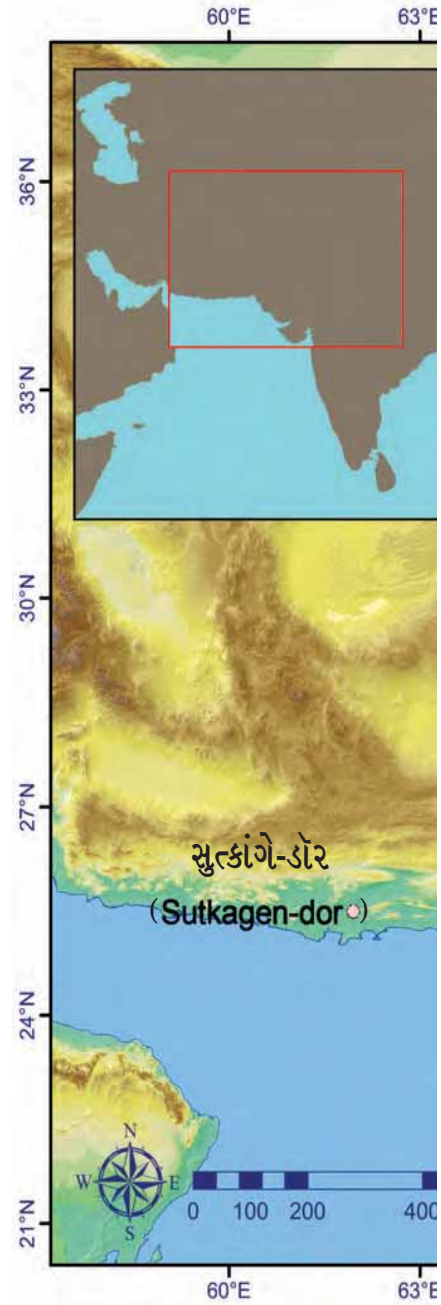
આ સભ્યતાને પુરાતત્ત્વવિદોએ સિંધુ સભ્યતા, હડપ્પા સભ્યતા અથવા સિંધુ-સરસ્વતી સભ્યતા જેવાં નામો આપ્યાં છે. આપણે આ બધાં નામોનો ઉપયોગ કરીશું. આ સભ્યતાના નિવાસીઓને હડપ્પીય અથવા હડપ્પાવાસી કહેવામાં આવે છે. તે વિશ્વની સૌથી પ્રાચીનતમ સભ્યતાઓમાંની એક છે.

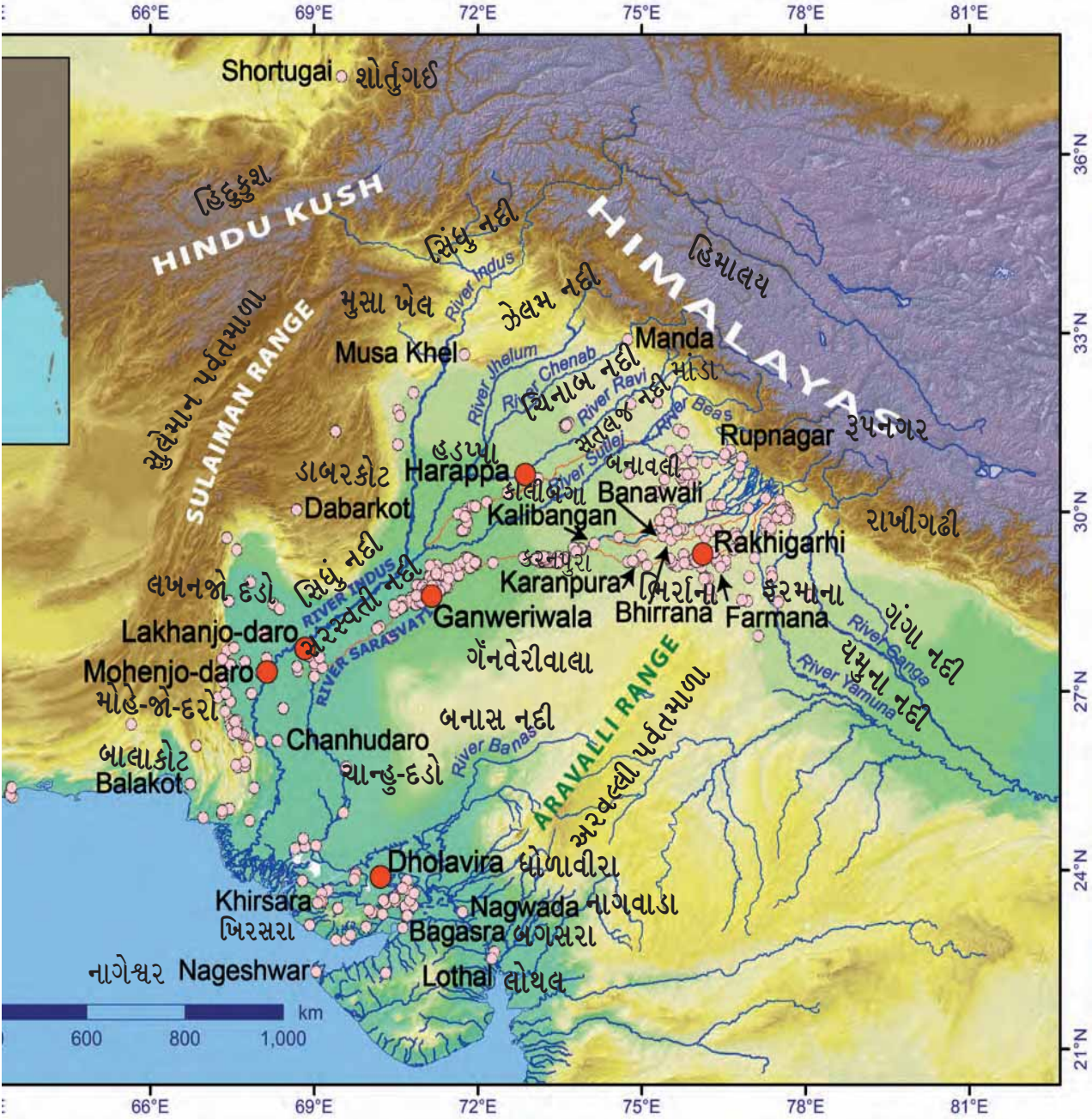


ચૂકશો નહીં

આ સભ્યતાના રહેવાસીઓને આજે 'હડપ્પીય' શા માટે કહેવામાં આવે છે ? એનું કારણ માત્ર એટલું જ છે કે હડપ્પા શહેર (આજે પાકિસ્તાનના પંજાબમાં) આ સંસ્કૃતિમાંનું પહેલું એવું શહેર હતું કે જેનું એક સદી પહેલાં 1920-21માં ઉત્ખનન કરવામાં આવ્યું.

આ વિકાસ પ્રક્રિયાને ભારતનું પહેલું શહેરીકરણ કહેવામાં આવે છે.

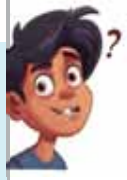




આકૃતિ 6.3 સિંધુ-સરસ્વતી સભ્યતાની કેટલીક મુખ્ય વસાહતોનો નકશો. પર્વતમાળાઓ (ભૂરા રંગની) દ્વારા રચાયેલી કુદરતી સીમાઓની નોંધ લો.

ચાલો, શોધીએ

આ સભ્યતાના કેટલાંક મહત્વનાં શહેરો નકશામાં દર્શાવેલાં છે (આકૃતિ 6.3). એક વર્ગ પ્રવૃત્તિ તરીકે, શું તમે આ શહેરોને આગામી પાના નં. 90 નાં કોષ્ટકમાં વર્તમાન રાજ્યો અથવા પ્રદેશો સાથે જોડવાનો પ્રયાસ કરી શકો છો ?



6-ભારતીય સભ્યતાનો પ્રારંભ

હડપ્પીય શહેર/નગર	વર્તમાન રાજ્ય/પ્રદેશ
ધોળાવીરા	પંજાબ
હડપ્પા	ગુજરાત
કાલીબંગા	સિંધ
મોહેં-જો-દડો	હરિયાણા
રાખીગઢી	રાજસ્થાન

સરસ્વતી નદી

નકશામાં (પાના નં-89 પર આકૃતિ 6.3) સિંધુ અને તેની પાંચ સહાયક નદીઓ દર્શાવવામાં આવી છે. મોહેં-જો-દડો અને હડપ્પા જેવાં નગરો આ નદીઓના કિનારે વિકસ્યાં હતાં. સરસ્વતી નદી, જેને આજકાલ ભારતમાં ઘગ્ગર અને પાકિસ્તાનમાં હાકરા (અથવા ઘગ્ગર-હાકરા) તરીકે ઓળખવામાં આવે છે, તેના કિનારે પણ અનેક પુરાતન અવશેષો મળ્યા છે. આજે આ એક ઋતુગત નદી છે, જે માત્ર ચોમાસાના સમયે વહે છે.

સરસ્વતી નદીનો ઉલ્લેખ સૌથી પહેલા ઋગ્વેદમાં કરવામાં આવ્યો છે. જે પ્રાચીન પ્રાર્થનાઓનો એક સંગ્રહ છે. જેના વિશે આપણે પ્રકરણ 7 જાણીશું. આ ગ્રંથમાં સરસ્વતીની પૂજા 'દેવી' તરીકે અને 'પર્વતમાંથી સમુદ્ર તરફ વહેતી નદી' તરીકે બન્ને રીતે કરવામાં આવે છે. પછીના ગ્રંથમાં આ નદી સુકાઈ અને અંતે લુપ્ત થઈ જવાની વાત કરવામાં આવી છે.

નગર-આયોજન

હડપ્પા અને મોહેં-જો-દડો (હવે પાકિસ્તાનમાં) આ સભ્યતાનાં પ્રથમ બે શહેરો છે, જે લગભગ એક સદી પહેલાં સા.સં. 1924 (CE)માં મળી આવ્યાં હતાં. સિંધુ નદીના મેદાનોમાં ઘણાં પ્રાચીન સ્થળો મળી આવ્યાં છે, જેના કારણે આ સભ્યતાને શરૂઆતમાં સિંધુ ખીણની સભ્યતા કહેવામાં આવતી હતી.

પાછળથી, અન્ય મોટાં શહેરો જેમ કે ધોળાવીરા (ગુજરાતમાં), રાખીગઢી (હરિયાણામાં), ગૈંનવેરીવાલા (પાકિસ્તાનના ચોલિસ્તાન રણમાં) અને સેંકડો નાની જગ્યાઓ (દા.ત. ગુજરાતમાં લોથલ) ઉત્પનન કરી શોધી કાઢવામાં આવ્યાં. આવી શોધ આજે પણ ચાલુ છે.



ચાલો, વિચારીએ

તમે સિંધુ ખીણ સભ્યતા વિશે સાંભળ્યું હશે અને તમે આ વાત પર ધ્યાન આપ્યું હશે કે આપણે ખીણ શબ્દનો ઉપયોગ નથી કર્યો. જો નકશા પર નજર નાખશો (પાના નં-89 પર આકૃતિ 6.3), તો તમે જોશો કે હવે “ખીણ” શબ્દનો ઉપયોગ કરવામાં આવતો નથી, કારણ કે હવે આપણે જાણીએ છીએ કે આ સભ્યતા સિંધુ નદી વિસ્તારથી ઘણી આગળ વિસ્તૃત ક્ષેત્રે વિસ્તરેલી હતી.

રસપ્રદવાત એ છે કે સરસ્વતી નદીના તટપ્રદેશમાં માત્ર બે મહાનગરો - રાખીગઢી અને ગૈંનવેરીવાલા જ નહીં, પરંતુ ઘણાં નાનાં શહેરો (હરિયાણામાં ફરમાના, રાજસ્થાનમાં કાલીબંગા) અને કેટલાક અન્ય નગરો (ભિરના અને બનાવલી હરિયાણાનાં બે નગરો) પણ આવે છે. નિ:શંકપણે, આપેલ નકશામાં ઘણાં પુરાતત્ત્વીય સ્થળોમાં સ્પષ્ટપણે દેખાય છે (પાના નં-89 પર આકૃતિ 6.3).

હડપ્પાની સભ્યતાના મોટાભાગના શહેરો સુનિયોજિત યોજના હેઠળ બાંધવામાં આવ્યા હતાં. તે શહેરોમાં પહોળા રસ્તાઓ હતા. (પાના નં-92 પરના ચિત્ર 6.4 અને 6.5) જે સામાન્ય રીતે ચારેય મુખ્ય દિશાઓમાં ગોઠવાયેલા મોટાભાગનાં નગરો કિલ્લેબંધીથી ઘેરાયેલાં હતાં અને તેના બે અલગ ભાગો છે - ‘ઉપલું નગર’, જ્યાં કદાચ કુલીન લોકો રહેતા હતા અને ‘નીચલું નગર’, જ્યાં સામાન્ય લોકો રહેતા હતા.

કેટલીક મોટી ઇમારતોનો ઉપયોગ સાર્વજનિક હેતુઓ માટે કરવામાં આવતો હતો - ઉદાહરણ તરીકે ગોદામ, જ્યાં માલસામાનનો સંગ્રહ કરવામાં આવતો હતો. શેરીઓ અને ગલીઓમાં વિવિધ કદનાં વ્યક્તિગત મકાનો જોવા મળે છે. રસપ્રદ વાત એ છે કે નાના અને મોટાં મકાનોના બાંધકામની ગુણવત્તા એકસરખી હતી. આ ઇમારતોના બાંધકામમાં સામાન્ય રીતે ઇંટોનો ઉપયોગ કરવામાં આવ્યો હતો.

કેટલાંક બાંધકામો બનાવવાનો હેતુ આજે પણ ચર્ચાનો વિષય બની શકે છે. મોહેં-જો-દડોનું પ્રખ્યાત ‘વિશાળ સ્નાનાગાર’ (પાના નં-93 પર ચિત્ર 6.6) એક નાનું પરંતુ વિસ્તૃત સ્નાનકુંડ છે. જેનું માપ 12×7 મીટર છે તળિયા પર નાંખેલી ઇંટો વોટરપ્રુફિંગ સામગ્રીના સ્તરથી ઢંકાયેલી હોય છે (દા.ત. ડામરના રૂપમાં કુદરતી બિટ્યુમીન). સ્નાનાગારની આજુબાજુ નાના ઓરડાઓ

કિલ્લેબંધી : કોઈ વસાહત કે શહેરની આસ-પાસ સુરક્ષાના હેતુથી બાંધવામાં આવેલી વિશાળ દિવાલ

કુલીન વર્ગ : સમાજના ઉચ્ચ વર્ગના લોકો જેવા કે શાસકો, અધિકારીઓ, વહિવટકર્તા અને મોટેભાગે પુરોહિતો અને પુજારીઓ માટે આ શબ્દ પ્રયોજાય છે.



(ઉપર) ચિત્ર 6.4.
'નીચલું નગર'
વિસ્તારમાં કાલીબંગા
(રાજસ્થાન) ખાતે એક
પહોળી શેરી.

(જમણે) ચિત્ર 6.5.
ધોળાવીરામાં રહેણાંક
વિસ્તાર, લંબરૂપ
શેરીઓ સાથે મધ્યનગર
(ધોળાવીરામાં અન્ય
નગરની જેમ બે
નહીં પણ ત્રણ અલગ
અલગ વિભાગ હતા.)
ઉપરાંત આ શહેરમાં,
મોટાભાગની ઈમારતોના
પાયા પથ્થરોના
બનાવવામાં આવ્યા
હતા.



જોવા મળે છે, તેમાં અંદર એક કૂવો મળી આવ્યો છે. સ્નાનાગારનું પાણી સમયાંતરે ખાલી કરવા માટે ખૂણામાં એક નીક પણ છે. આ સ્નાનાગાર સમયાંતરે સ્વચ્છ પાણીથી ભરવામાં આવતું હતું.



ચિત્ર 6.6 મોહેં-જો-દડોનું વિશાળ સ્નાનાગાર (Great Bath)

તેના નિર્માણનો હેતુ શો હશે ? પુરાતત્વવિદોએ અનેક સંભવિત સ્પષ્ટતાઓ રજૂ કરી છે - જાહેર સ્નાન માટે સ્નાનાગાર, માત્ર રાજવી પરિવાર માટે સ્નાનાગાર, ધાર્મિક વિધિઓ માટે વપરાતું સ્નાનાગાર. જો કે, પ્રથમ ખુલાસો હવે સ્વીકાર્ય નથી કારણ કે તેવું જાણવા મળ્યું છે કે આ નગરના મોટાભાગના ઘરોમાં સ્નાનાગાર હતાં.

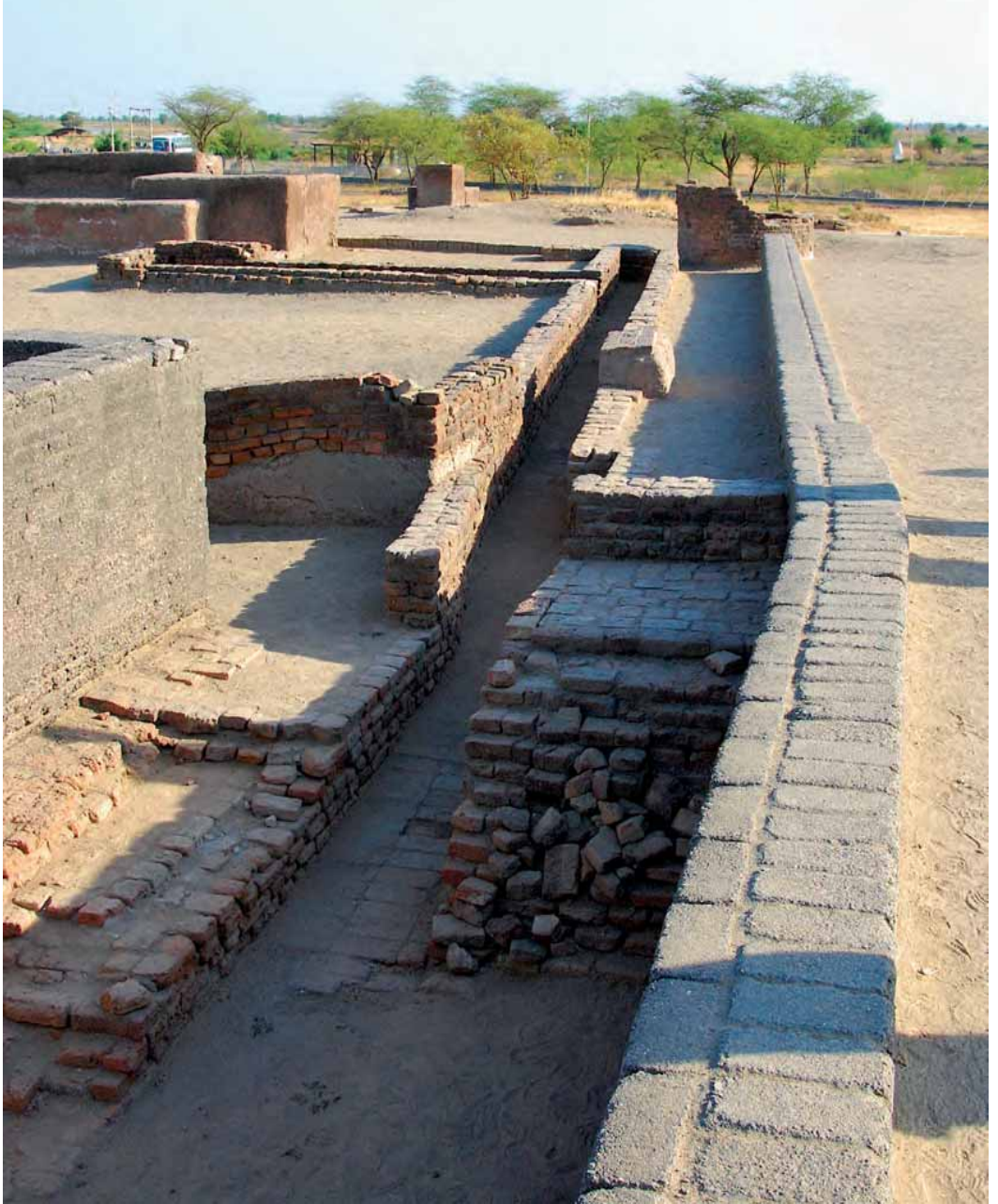
ચાલો, શોધીએ

છેલ્લાં બે અર્ધઘટન વિશે વર્ગમાં ચર્ચા કરો. શું તમે બીજા કોઈનો વિચાર કરી શકો છો ? યાદ રાખો કે આ કિસ્સામાં, આપણી પાસે ઇતિહાસનો બીજો કોઈ સ્ત્રોત નથી - કોઈ શિલાલેખ, કોઈ લખાણ કોઈ પ્રવાસની નોંધ નથી.



જળ વ્યવસ્થાપન

હડપ્પાવાસીઓ માટે જળ વ્યવસ્થાપન અને સ્વચ્છતા ખૂબ મહત્ત્વ ધરાવતી હતી. તેમના ઘરોમાં સ્નાન માટે અલગ સ્નાનાગાર હતાં. જે ગંદા પાણીના નિકાલ માટેની વિશાળ ગટર વ્યવસ્થા (ચિત્ર 6.7) સાથે જોડાયેલાં હતાં અને સામાન્ય રીતે તે ગંદા પાણીને રસ્તાની નીચે ઢંકાયેલી નીકો દ્વારા વહેવડાવીને દૂર લઈ જતી.



ચિત્ર 6.7 લોથલ (ગુજરાત) ખાતે ગટર વ્યવસ્થા (ડ્રેનેજ સિસ્ટમ)

મોહેં-જો-દડોમાં, લોકોએ ઇંટોમાંથી બનાવેલા સેંકડો કૂવાઓમાંથી પાણી મેળવતા હતા પરંતુ અન્ય દેશોમાં લોકો તળાવો, નજીકનાં ઝરણાઓ અથવા માનવ-નિર્મિત

જળાશયોમાંથી પાણી મેળવતા હશે. ધોળાવીરા (ગુજરાતના કચ્છના ખદીરબેટમાં) ના સૌથી મોટા જળાશયની લંબાઈ 73 મીટર જેટલી છે !

ચાલો, શોધીએ

વર્ગની એક પ્રવૃત્તિ તરીકે મેઝરટેપનો ઉપયોગ કરીને તમારો વર્ગખંડ, શાળાના પરિસર અથવા રમતના મેદાનની લંબાઈ માપો. આ લંબાઈની તુલના ધોળાવીરાના સૌથી મોટા જળાશયની લંબાઈ સાથે કરો.

ધોળાવીરા ખાતે પથ્થરો અને ખડકોને કાપીને ઓછામાં ઓછાં છ વિશાળ જળાશયો બનાવવામાં આવ્યાં હતાં. (ચિત્ર - 6.8) આમાંનાં મોટાભાગનાં પાણીના કાર્યક્ષમ સંગ્રહ અને વિતરણ માટે ભૂગર્ભમાં ઢંકાયેલી નીકો સાથે જોડાયેલાં હતાં.

જળાશય : એક વિશાળ કુદરતી અથવા કૃત્રિમ સ્થળ જ્યાં પાણીનો સંગ્રહ થાય છે.



ચિત્ર 6.8 ધોળાવીરામાં જમીનમાંથી ખડકો કાપીને બનાવવામાં આવેલ 33 મીટર લાંબું જળાશય

6-ભારતીય સભ્યતાનો પ્રારંભ



ચાલો, વિચારીએ

આ પ્રકારનાં જળાશયનાં નિર્માણ કાર્યો માટે મોટી સંખ્યામાં કામદારોની જરૂરિયાત વિશે વિચારો શું તમને લાગે છે કે તેમના આ કાર્યના આયોજન માટે કોઈએ ચોક્કસ માર્ગદર્શન આપ્યું હશે ? તમે શું વિચારો છો કે તેઓને તેમના મહેનતાણા માટે કેવી રીતે ચૂકવણી કરવામાં આવી હશે ? (તે સમયે આજની જેવું ચલણ નહોતું.) સમયાંતરે જળાશયોની સાફ-સફાઈ કરવી જરૂરી હોવાથી તેની જાળવણી માટે કોઈ સ્થાનિક વ્યવસ્થાતંત્ર હતું ? આ શહેરના શાસક અને શહેરના વહીવટ વિશે આ આપણને શી સમજ આપે છે ?

વિચાર કરો અને તમારા શિક્ષક સાથે ચર્ચા કરો. પુરાતત્વવિદો પણ આ પ્રશ્નોની ચર્ચા કરે છે ત્યારે તેમના જવાબો હંમેશાં અંતિમ હોતા નથી.

હડપ્પાના લોકો શું ખાતા હતા ?

હડપ્પાના લોકોએ નાની અને મોટી નદીઓના કિનારે તેમની ઘણી વસાહતો બનાવી હતી. આ એક સમજદારીપૂર્વકનો નિર્ણય હતો. કારણ કે તેનાથી તેમને પાણી સરળતાથી મળી રહેતું અને ખેતી માટે પણ અનુકૂળ હતું કેમ કે નદીઓ તેની આસપાસની જમીનને ફળદ્રુપ બનાવે છે. પુરાતત્વીય શોધો દર્શાવે છે કે હડપ્પાના લોકો કઠોળ અને વિવિધ શાકભાજી ઉપરાંત કેટલાક અનાજ જવ, ઘઉં, બાજરી અને ક્યારેક ડાંગર જેવા અનાજની ખેતી કરતા હતા. તેઓ યુરેશિયામાં કપાસ ઉગાડનારા પણ પ્રથમ હતા, જેનો તેઓ કાપડ વણાટ કરવા માટે ઉપયોગ કરતા હતા. તેઓએ હળ (ચિત્ર 6.9) જેવા ખેતીનાં ઘણાં સાધનો બનાવ્યાં, જેમાંથી કેટલાંક આધુનિક સમયમાં પણ ખેડૂતો દ્વારા ઉપયોગમાં લેવાય છે.



ચિત્ર 6.9 : હળનું નાનું માટીનું મોડેલ
(હરિયાણાના બનાવલીમાંથી મળેલ)

કઠોળ : કઠોળ,
વટાણા અને
દાળ (દાળ)નો
સમાવેશ થાય છે
તેવા પાકોની
એક શ્રેણી છે.

સમાજની શોધયાત્રા : ભારત અને તેનાથી આગળ,
અતીતનું ચિત્રણ



આ સઘન કૃષિ પ્રવૃત્તિ સેંકડો નાના ગ્રામીણ ભાગ અથવા ગામો દ્વારા હાથ ધરવામાં આવી હતી હાલના જેમ, ગ્રામીણ વિસ્તારોમાંથી દરરોજ પૂરતી કૃષિ પેદાશો ઉપલબ્ધ હોય તો જ શહેરો ટકી શકે.

હડપ્પાના લોકો માંસના ઉપયોગ માટે ઘણાં પ્રાણીઓને પાળતા હતા અને માછલીઓ માટે નદીઓ અને સમુદ્ર પર આધાર રાખતા હતા. ઉત્ખનન દરમિયાન મળી આવેલાં મોટી સંખ્યામાં પ્રાણીઓનાં હાડકાં અને માછલીના અવશેષો આનો પુરાવો આપે છે.

હડપ્પાના લોકોના રાંધવાના વાસણોમાં શું હતું? આ પ્રશ્નોનો જવાબ માટીનાં વાસણોની વૈજ્ઞાનિક તપાસ દ્વારા મળ્યાં છે, જેમાં અનુમાન પ્રમાણે (દૂધની બનાવટો) અને અનુમાન ઉપરાંત હળદર, આદુ અને કેળાના અવશેષો હતા જે દર્શાવે છે, કે તેમના ખોરાકમાં ઘણું વૈવિધ્ય હતું.

ચાલો, શોધીયે

કલ્પના કરો કે તમે હડપ્પામાં એક ઘરમાં ભોજન બનાવી રહ્યા છો. તો ઉપરોક્ત માહિતીના આધારે તમે કઈ વાનગીઓ બનાવશો ?



સક્રિય વેપાર

હડપ્પાના લોકો માત્ર તેમની પોતાની સભ્યતા (નજીકના કે દૂરના અન્ય શહેરો) માં જ નહીં, પરંતુ ભારતની અંદર અને બહાર અન્ય સભ્યતાઓ સાથે પણ સક્રિય વેપારમાં જોડાયેલા હતા. તેઓ આભૂષણો, લાકડાં, રોજ-બરોજ ઉપયોગની કેટલીક ચીજવસ્તુઓની નિકાસ કરતા હતા. (પાના નં-98 પર ચિત્ર 6.11), તેઓ કદાચ સંભવત : સોનું અને કપાસ, તેમજ કેટલીક ખાદ્ય ચીજવસ્તુઓની પણ નિકાસ કરતા હતા. સૌથી વધુ પસંદ કરવામાં આવતાં આભૂષણોમાં અકીક (કાર્નેલીયન)ના મણકા (પાના નં-98 પર ચિત્ર 6.10)નો સમાવેશ થાય છે, આ લાલાશ પડતો અલ્પ મૂલ્યવાન પથ્થર મોટે ભાગે ગુજરાતમાં જોવા મળે છે. હડપ્પા કારીગરોએ તેને વીંધવા માટે ખાસ પ્રકારની તકનીક વિકસાવી હતી, જેથી તેમાંથી એક તાર પસાર થઈ શકે અને તેને વિવિધ રીતે સજાવી શકાય. તેઓએ શંખમાંથી ખૂબ સુંદર બંગડીઓ પણ બનાવી હતી. જો કે શંખ કઠણ હોવાથી તેમાંથી બંગડીઓ બનાવવા માટે વિશેષ તકનીકની જરૂર પડે છે.

નિકાસ કરેલા માલના બદલામાં હડપ્પીયનોએ શું આયાત કર્યું તે એટલું સ્પષ્ટ નથી. તેમાં સંભવત: તાંબાનો સમાવેશ થયો હતો, કારણ કે આ ધાતુ ઘેર ઘેર એટલી સામાન્ય નહોતી.



ચૂકશો નહીં

હડપ્પાના લોકોએ તાંબુ જે એક નરમ ધાતુ છે. જેનું કામ કરવામાં નિપુણતા મેળવી હતી. જો તાંબામાં કલાઈ (ટીન) ઉમેરવામાં આવે તો તેનાથી કાંસુ બને છે. જે તાંબા કરતાં વધુ સખત હોય છે. હડપ્પાના લોકો કાંસાનો ઉપયોગ ઓજારો, વાસણો અને થાળી બનાવવામાં કરતા હતા. આપણે આગળ જોઈશું કે તેઓ કેટલીક નાની મૂર્તિઓ પણ બનાવતા હતા.



ચિત્ર 6.10. સૂસા (હાલનું ઈરાન) ખાતે ઉત્ખનન કરવામાં આવેલ અકીક (કાર્નેલિયન)ના મણકાની હડપ્પીય માળાઓ



ચિત્ર 6.11. ઓમાનના દરિયા કિનારેથી મળી આવેલો હડપ્પીય હાથીદાંતનો કાંસકો (લગભગ 7 સેમી લાંબો)

હડપ્પાના લોકો વેપાર કરવા માટે જમીનમાર્ગ અને નદીઓનો ઉપયોગ કરતા હતા. જ્યારે વધુ દૂરનાં સ્થળો માટે સમુદ્રનો ઉપયોગ કરતા. ભારતમાં આ પ્રથમ સઘન દરિયાઈ પ્રવૃત્તિ હતી. ખરેખર, ગુજરાત અને સિંધના દરિયાકાંઠાના પ્રદેશોમાં કેટલીક હડપ્પીય વસાહતો આવેલી છે. લોથલ, ગુજરાતની એક નાનકડી વસાહત છે, જ્યાં આશ્ચર્યજનક રીતે એક વિશાળ બેસિન આવેલું છે. જેની લંબાઈ 217 મીટર અને પહોળાઈ 36 મીટર જેટલી છે - તેની લંબાઈ ફૂટબોલના બે મેદાનો કરતાં થોડી વધારે છે ! આ બેસિનમાં બંદર જેવું માળખું અવશ્ય રહ્યું હશે જેનો ઉપયોગ નૌકાઓના માધ્યમથી માલસામાનની આયાત અને નિકાસ માટે કરાતો હશે.



ચિત્ર 6.12 લોથલ ખાતેનું વિશાળ બંદર (Dockyard)

આવા વ્યાપક સ્તરે થતા વેપારમાં જરૂરી હતું કે વેપારીઓ તેઓના માલસામાન અને એકબીજાને ઓળખે. ઘણી વસાહતોનું ખોદકામ કરતાં ત્યાંથી હજારોની સંખ્યામાં મળેલી નાની મહોરો (Seals)નો આવો જ ઉપયોગ થતો હશે. આ મહોરો પોચા પથ્થરો સ્ટેટાઈટથી બનેલી હતી, જેમને ગરમ કરીને કઠોર બનાવવામાં આવતી. તેનું માપ કેટલાક સેન્ટિમીટરનું જ છે. તેની પર પ્રાણીઓનાં ચિત્રો બનાવવામાં આવ્યાં છે. પરંતુ તે સાથે લેખનકલાના સંકેતો પણ મળ્યા છે. આ લેખન પ્રણાલી અને પ્રાણી-ચિત્રોનાં પ્રતીકોને હજુ સુધી ઉકેલી શકાયાં નથી, પરંતુ તે નક્કી છે કે આ મહોરો વ્યાપારની કોઈ પ્રક્રિયા સાથે જોડાયેલી હશે.



ચિત્ર 6.13.1, 6.13.2, 6.13.3 (ડાબેથી જમણે) હડપ્પીય એક શીંગડાવાળા ઘોડા જેવું પ્રાણી (યુનિકોર્ન) દર્શાવતી સીલ મહોર; હડપ્પીય મુદ્રામાં બળદ દેખાય છે; હડપ્પીય સીલ શીંગડાવાળો વાઘ દર્શાવતી સીલ મહોરો.

ચાલો, શોધીએ

આ ત્રણ હડપ્પીય મહોર (સીલ)નાં કેટલાક લખાણ ચિહ્નો સાથે જોઈને, તમારા મગજમાં શું વિચાર આવે છે ? તમે કોઈ અર્થઘટન કે કોઈ કલ્પના કરો !



પ્રાચીન લોકોનું જીવન

પુરાતત્ત્વવિદોએ હડપ્પાના લોકો દ્વારા બનાવવામાં આવેલી અને ઉપયોગમાં લેવાતી વસ્તુઓ શોધી કાઢી છે.

રોજિંદા
વપરાશની
વસ્તુઓ



ચિત્ર 6.14.1 (ઉપર), 6.14.2 (જમણે). કાંસાનો અરીસો;
એક પકવેલી માટીનો ઘડો અથવા વાસણ (ટેરાકોટા પોટ) બંને
ઘોળાવીરામાંથી મળેલાં.



ચિત્ર 6.14.3 (ઉપર), 6.14.4 (જમણે). થોડા પથ્થરનાં
વજનિયાં; કાંસ્યની છીણી (બંને ઘોળાવીરામાંથી મળેલાં)



ચિત્ર 6.14.5, 6.14.6 એક પથ્થર પર 25 સે.મી.ની લંબાઈ (ઘોળાવીરાથી) કોતરેલું એક ગેમબોર્ડ;
ટેરાકોટાની એક સિસોટી, જેની લંબાઈ લગભગ 4 સે.મી. (રાજસ્થાનના કરણપુરાથી) હતી. હડપ્પીય
સભ્યતાના લોકોએ પુખ્ત વયના લોકો અને બાળકો એમ બંનેને ખુશ રાખવા માટે ઘણી રમતો અને
રમકડાં બનાવતા હતા !

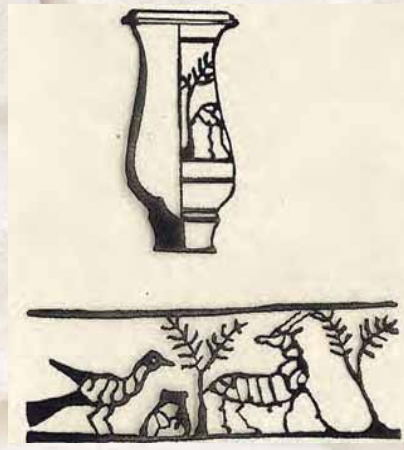
સમાજની શોધયાત્રા : ભારત અને તેનાથી આગળ,
અતીતનું ચિત્રણ

100

સાંસ્કૃતિક અને
સાંકેતિક પદાર્થો



ચિત્ર 6.15.1, 6.15.2, 6.15.3 ઘણી વખત પુરોહિત રાજા 'પ્રિસ્ટ કિંગ' તરીકે ઓળખાતી આકૃતિની પ્રતિમા (જો કે આ આકૃતિ કોની હતી તે જાણી શકાયું નથી); સ્વસ્તિક દર્શાવતી સીલ મહોર; શક્તિશાળી પ્રાણીઓથી ઘેરાયેલ, ઉભા પ્લેટફોર્મ પર બેઠેલા ત્રણ-ચહેરાવાળા દેવતાને દર્શાવતી મહોર



ચિત્ર 6.15.4, 6.15.5, 6.15.6 મોહે-જો-દડો (તે 10.8 સે.મી. ઊંચું છે)ની કાંસાની મૂર્તિ 'નર્તકી'; નમસ્તેની મુદ્રામાં (ટેરાકોટ) પકવેલી માટીની મૂર્તિ એક વાસણ પરની એક ડિઝાઇન જે તરસ્યા કાગડાની વાર્તા કહેતી હોય તેવું લાગે છે. જે ચતુરાઈથી વાસણના તળિયેથી પાણી પીવા માટેનો ઉપાય શોધી કાઢે છે.

6-ભારતીય સભ્યતાનો પ્રારંભ

101



ચાલો, વિચારીએ

- ◆ પાના નં-100 અને 101 પર દર્શાવવામાં આવેલી વસ્તુઓ અથવા આ પ્રકરણમાં દર્શાવવામાં આવેલી અન્ય વસ્તુઓને જોતાં, શું તમે હડપ્પન લોકો માટેની મહત્વપૂર્ણ પ્રવૃત્તિઓ અને જીવનના પાસાંને જણાવી શકશો?



ચાલો, શોધીએ

- આવી લોથલના પાત્ર પર મળી આવેલ વાર્તા પૂર્ણ કરો. તમને કેમ લાગે છે કે આ વાર્તા 4,000 વર્ષ કરતા વધુ સમયથી યાદ રાખવામાં આવી છે?
- નર્તકીની નાની મૂર્તિ વિચાર કરો. આ નાનીમૂર્તિના અવલોકન દ્વારા શું સમજ્યા છો? તેના આખા હાથને ઢંકતી બંગડીઓ પર ધ્યાન આપો, જે હજુ પણ ગુજરાત અને રાજસ્થાનના પ્રદેશોમાં મહિલાઓ પહેરે છે. આ પ્રકરણમાં બીજે ક્યાં આ રીતે બંગડીઓ પહેરવાનો ઉલ્લેખ કરાયો છે. આના પરથી શું તારણ કાઢવું જોઈએ?

અંત કે નવી શરૂઆત?

1900 સા.સં.પૂર્વની આસપાસ, સિંધુ-સરસ્વતીની આ સભ્યતાની આટલી બધી સિદ્ધિઓ છતાં તે શાથી વિલીન થઈ. તેના નગર એક પછી એક ખાલી થવા લાગ્યાં જો કોઈ રહેવાસી ત્યાં રહ્યા તો પણ તેમણે બદલાયેલી ગ્રામીણ જીવનશૈલીને અપનાવી. એવું જણાય છે કે, અગાઉનું શાસન અથવા વહીવટ હવે અસ્તિત્વમાં ન હતો. ધીમે ધીમે હડપ્પીય સભ્યતા હજારો નહીં તો સેંકડોની સંખ્યામાં વધુ નાની ગ્રામીણ વસાહતોમાં વિખેરાઈ ગઈ.



ચાલો, વિચારીએ

હડપ્પીય લોકો ગ્રામીણ વસાહતોમાં પાછા ફર્યા કારણ કે ગ્રામીણ શહેરી જીવન શૈલીની તુલનામાં ખોરાક અને પાણી ગ્રામીણ જીવન શૈલીમાં સરળતાથી મળી રહેતાં હતાં. પછી અત્યારની જેમ નગરો ભોજન અને પાણી માટે ગામડાઓ પર આધાર રાખતાં હતાં.

આ ઘટાડાનું કારણ શું છે? પુરાતત્ત્વવિદોએ ઘણાં પરિબલો સૂચવ્યાં છે. ઘણા સમય પહેલાં, એવું માનવામાં આવતું હતું કે યુદ્ધ અથવા આક્રમણોએ

નગરોનો નાશ કર્યો હશે, પરંતુ યુદ્ધ અથવા આક્રમણની કોઈ નિશાની મળી નથી. ખરેખર હડપ્પીય લોકોએ કોઈ સૈન્ય અથવા યુદ્ધનાં શસ્ત્રો રાખ્યાં હોય તેવું લાગતું નથી; જ્યાં સુધી પુરાવાની વાત છે, તે પ્રમાણમાં શાંતિપૂર્ણ સભ્યતા હોવાનું જણાય છે.

હાલમાં બે પરિબળો પર સંમતિ સધાઈ છે. સા.સં.પૂર્વે 2200 (BCE)માં એક આબોહવા પરિવર્તન થઈ જેણે વિશ્વના મોટાભાગના ભાગને અસર કરી હતી, જેના કારણે વરસાદમાં ઘટાડો થયો હતો અને શુષ્કતાની પરિસ્થિતિ સર્જાઈ હતી. આનાથી કૃષિ વધુ મુશ્કેલ બની હશે અને શહેરોમાં ખોરાકનો પુરવઠો ઓછો થયો હશે. બીજું, સરસ્વતી નદી તેના કેન્દ્રીય તટપ્રદેશમાં સુકાઈ ગઈ હતી; જેના કારણે, ત્યાંના શહેરો કાલીબંગન અને બનાવલી છોડી લોકો પલાયન કરી ગયા. અન્ય પરિબળો પણ હોઈ શકે છે, પરંતુ આ બંને આપણને યાદ અપાવે છે કે આપણે આપણી સુખાકારી માટે આબોહવા અને પર્યાવરણ પર કેટલો બધો આધાર રાખીએ છીએ.

જોકે શહેરો અદૃશ્ય થઈ ગયાં હતાં, પરંતુ હડપ્પીય સભ્યતા અને તકનીકનો મોટાભાગનો હિસ્સો ટકી રહ્યો હતો અને તે ભારતીય સંસ્કૃતિના આગળ તબક્કા સુધી પહોંચ્યો, જેને આપણે આગળના પ્રકરણમાં જોઈશું.

આપણે આગળ વધીએ તે પહેલાં...



- સિંધુ, હડપ્પીય કે સિંધુ-સરસ્વતી સભ્યતા વિશ્વની સૌથી જૂની સભ્યતાઓમાંની એક છે. તેના રહેવાસીઓ, એવા, કાર્યક્ષમ જળ વ્યવસ્થાપન, વિવિધ હસ્તકલાઓ અને ઝડપી વેપાર સાથે સુનિયોજિત નગરોની રચના કરી હતી.
- ઉપજાઉ ખેતીથી નગરમાં વિવિધ પ્રકારના પાક પ્રાપ્ત થતા.
- આ સભ્યતા આખરે નબળી પડી, સંભવતઃ આબોહવા અને પર્યાવરણીય ફેરફારોને કારણે; લોકો ગ્રામીણ જીવનશૈલી તરફ પાછા ફર્યા.



પ્રશ્નો, પ્રવૃત્તિઓ અને પ્રોજેક્ટ

1. આ પ્રકરણમાં જે સભ્યતાનો અભ્યાસ કરવામાં આવ્યો છે શા માટે તેનાં અનેક નામો છે ? તેમના મહત્ત્વની ચર્ચા કરો.
2. સિંધુ-સરસ્વતી સભ્યતાની કેટલીક સિદ્ધિઓનો સારાંશ આપતો એક સંક્ષિપ્ત અહેવાલ (150 થી 200 શબ્દોમાં) લખો.
3. કલ્પના કરો કે તમારે હડપ્પા શહેરથી કાલીબંગા સુધીની મુસાફરી કરવી છે. તમારી પાસે જુદા જુદા વિકલ્પો કયા છે ? શું તમે દરેક વિકલ્પમાં કેટલો સમય લાગશે તેનો અંદાજ લગાવી શકો છો ?
4. કલ્પના કરો કે આપણે હડપ્પાથી કોઈ પુરુષ કે સ્ત્રીને આજના ભારતના એક સામાન્ય રસોડામાં લઈ જાઓ તો તેમને કયાં ચાર-પાંચ સૌથી મોટાં આશ્ચર્ય લાગશે.
5. આ પ્રકરણનાં આપેલાં બધાં ચિત્રો જોતાં, આપણી 21મી સદીમાં જે આભૂષણો હાવભાવ/વસ્તુઓ આજે પણ પરિચિત લાગે તેની યાદી બનાવો.
6. ધોળાવીરામાં જળાશયોની પ્રણાલી કઈ માનસિકતાને પ્રતિબિંબિત કરે છે ?
7. મોહેં-જો-દડોમાં ઈંટોથી બનેલા 700 જેટલા કૂવાઓ મળી આવ્યા છે. તેઓ ઘણી સદીઓથી નિયમિતપણે જાળવવામાં આવ્યા છે અને તેનો ઉપયોગ કરવામાં આવ્યો હોય તેવું લાગે છે. આ વિગતો ધ્યાનમાં રાખી અસરો અંગે ચર્ચા કરો.
8. એવું ઘણીવાર કહેવામાં આવે છે કે હડપ્પીય લોકો આદર્શ નાગરિકની સમજ ધરાવતા હતા. આ વિધાનના મહત્ત્વની ચર્ચા કરો. શું તમે તેની સાથે સહમત છો ? તેની આજના ભારતના એક મોટા શહેરના નાગરિકો સાથે તુલના કરો.